

Fyzická osoba
Bílinská 514/8
19000 Praha

naše značka
5002152779

vyřizuje
Miloš Vávra

datum
03.06.2020

Věc:

Kuks - chodník

K.ú. - p.č.: Kuks , Stanovice u Kuksu

Stavebník: Obec Kuks , Kuks č.p. 12 , 54443 Kuks

Účel stanoviska: Povolení stavby - stavební režim (ÚR+SP)

GasNet, s.r.o., jako provozovatel distribuční soustavy (PDS) a technické infrastruktury, zastoupený GridServices, s.r.o., vydává toto stanovisko:

K PŘEDLOŽENÉ PD SDĚLUJEME TOTO NAŠE STANOVISKO Z POHLEDU DOTYKU NA PLYNÁRENSKÁ ZAŘÍZENÍ:

STL plynovod PE 63

- Při realizaci stavby požadujeme přednostně dodržovat ochranné pásmo 1,0m od plynovodu.
- Veškeré stavební práce musí být vykonávány tak, aby v žádném případě nenarušily bezpečný provoz uvedených plynárenských zařízení a plynovodních přípojek.

- Před zahájením stavební činnosti v ochranném pásmu plynárenských zařízení bude provedeno vytyčení trasy a přesné určení uložení plynárenského zařízení.

- Při realizaci stavby je nutno dodržovat veškerá pravidla stanovená pro práce v ochranném pásmu plynárenského zařízení, které činí 1 m na každou stranu měřeno kolmo od osy plynovodu. V tomto pásmu nesmí být umísťovány žádné nadzemní stavby, prováděna skládka materiálu a výšková úprava terénu. Případné dočasné zařízení staveniště (maringotky, mobilní buňky atd.) umístit min. 1 m od plynovodu a přípojeky.

- Po odstranění konstrukce chodníku a vozovky v úrovni zemní pláně požadujeme chránit plynovodní přípojeky a plynovody umístěné v chodníku a vozovce před mechanickým poškozením při pojiždění betonovými panely, popř. ocelovými plechy o tloušťce min. 3 cm.

- Požadujeme zachovat stávající niveletu chodníku a vozovky. Parkovací stání doporučujeme provést ze zámkové dlažby.

- Dopravní značení musí být umístěno od stávajícího plynárenského zařízení v minimální vzdálenosti 1 m.

- Při stavbě nesmí dojít k přemístění nebo poškození nadzemních částí plynovodů a přípojek (poklopy uzávěrů, číchaček, orientační sloupky, apod.)

- Pokud při rekonstrukci chodníků a komunikace bude zjištěno, že některé plynovody nebo přípojeky budou mít vůči nové niveletě krytí menší jak 80 cm, bude nutné provést přeložku těchto plynárenských zařízení tak, aby bylo dosaženo požadovaného krytí. Tyto práce budou provedeny v souladu se zákonem č. 458/2000 Sb. v platném znění jako přeložka plynárenského zařízení na náklady investora.

- Při vysazování stromů a okrasných dřevin požadujeme dodržet od stávajícího plynárenského zařízení vzdálenost minimálně 2 metry na obě strany od osy plynovodu.

- Po odtěžení stávající konstrukce chodníků a vozovky bude podstatně sníženo krytí stávajícího plynovodu a přípojek. Proto je vyloučeno použití těžké mechanizace (zejména válců s trny, zemních fréz atd.) přímo nad potrubím.

V rozsahu této stavby souhlasíme s povolením stavby dle zákona 183/2006 Sb. ve znění pozdějších předpisů. Tento souhlas platí pro územní řízení, řízení o územním souhlasu, veřejnoprávní smlouvy pro umístění stavby, zjednodušené územní řízení, ohlášení, stavební řízení, společné územní a stavební řízení, veřejnoprávní smlouvu o provedení stavby nebo oznámení stavebního záměru s certifikátem autorizovaného inspektora.

V zájmovém území se mohou nacházet plynárenská zařízení jiných vlastníků či správců, případně i dlouhodobě

GridServices, s.r.o.

Plynárenská 499/1

Zábrdovice

602 00 Brno

T +420532221111

F +420545578571

E info@gridservices.cz

I www.gridservices.cz

IČ: 27935311

DIČ: CZ27935311

Zapsán do obchodního rejstříku:

Krajský soud v Brně

oddíl C, vložka 57165

26.07.2007

Bankovní spojení:
Československá obchodní banka,
a.s.

Číslo účtu: 17837923

Kód banky: 0300

nefunkční/neprovozovaná plynárenská zařízení bez dostupných informací o jejich poloze a vlastnictví.

Plynárenské zařízení a plynovodní přípojky jsou dle ust. § 2925 zákona č. 89/2012 Sb., občanského zákoníku, provozovány jako zařízení zvlášť nebezpečné a z tohoto důvodu jsou chráněny ochranným pásmem dle zákona č.458/2000 Sb. ve znění pozdějších předpisů.

Nedodržení podmínek uvedených v tomto stanovisku zakládá odpovědnost stavebníka za vzniklé škody.

Rozsah ochranného pásma je stanoven v zákoně 458/2000 Sb. ve znění pozdějších předpisů.

Při realizaci uvedené stavby budou dodrženy podmínky pro provádění stavební činnosti:

- 1) Za stavební činnosti se pro účely tohoto stanoviska považují všechny činnosti prováděné v ochranném pásmu plynárenského zařízení a plynovodních přípojek (tzn. i bezvýkopové technologie a terénní úpravy) a činnosti mimo ochranné pásmo, pokud by takové činnosti mohly ohrozit bezpečnost a spolehlivost plynárenského zařízení a plynovodních přípojek (např. trhací práce, sesuvy půdy, vibrace, apod.).
- 2) Stavební činnosti je možné realizovat pouze při dodržení podmínek stanovených v tomto stanovisku. Nebudou-li tyto podmínky dodrženy, budou stavební činnosti, považovány dle § 68 zákona č.458/2000 Sb. ve znění pozdějších předpisů za činnost bez našeho předchozího souhlasu. Při každé změně projektu nebo stavby (zejména trasy navrhovaných inženýrských sítí) je nutné požádat o nové stanovisko k této změně.
- 3) Před zahájením stavební činnosti bude provedeno vytyčení trasy a přesné určení uložení plynárenského zařízení a plynovodních přípojek. Vytyčení trasy provede příslušná provozní oblast (formulář a kontakt naleznete na www.gridservices.cz nebo NONSTOP zákaznická linka 800 11 33 55). Při žádosti uvede žadatel naši značku (číslo jednací) uvedenou v úvodu tohoto stanoviska. O provedeném vytyčení trasy bude sepsán protokol. Přesné určení uložení plynárenského zařízení a plynovodních přípojek je povinen provést stavebník na svůj náklad. Bez vytyčení trasy a přesného určení uložení plynárenského zařízení a plynovodních přípojek stavebníkem nesmí být vlastní stavební činnosti zahájeny. Vytyčení plynárenského zařízení a plynovodních přípojek považujeme za zahájení stavební činnosti.
- 4) Bude dodržena mj. ČSN 73 6005, TPG 702 04, zákon č.458/2000 Sb. ve znění pozdějších předpisů, případně další předpisy související s uvedenou stavbou.
- 5) Pracovníci provádějící stavební činnosti budou prokazatelně seznámeni s polohou plynárenského zařízení a plynovodních přípojek, rozsahem ochranného pásma a těmito podmínkami.
- 6) Při provádění stavební činnosti, vč. přesného určení uložení plynárenského zařízení je stavebník povinen učinit taková opatření, aby nedošlo k poškození plynárenského zařízení a plynovodních přípojek nebo ovlivnění jejich bezpečnosti a spolehlivosti provozu. Nebude použito nevhodného nářadí, zemina bude těžena pouze ručně bez použití pneumatických, elektrických, bateriových a motorových nářadí.
- 7) Odkryté plynárenské zařízení a plynovodní přípojky budou v průběhu nebo při přerušení stavební činnosti řádně zabezpečeny proti jejich poškození.
- 8) V případě použití bezvýkopových technologií (např. protlaku) bude před zahájením stavební činnosti provedeno úplné obnažení plynárenského zařízení a plynovodních přípojek v místě křížení na náklady stavebníka. V případě, že nebude tato podmínka dodržena, nesmí být použita bezvýkopová technologie.
- 9) Stavebník je povinen neprodleně oznámit každé i sebemenší poškození plynárenského zařízení nebo plynovodních přípojek (vč. izolace, signalizačního vodiče, výstražné fólie atd.) na telefon 1239.
- 10) Před provedením zásypu výkopu bude provedena kontrola dodržení podmínek stanovených pro stavební činnosti, kontrola plynárenského zařízení a plynovodních přípojek. Kontrolu provede příslušná provozní oblast (formulář a kontakt naleznete na www.gridservices.cz nebo NONSTOP zákaznická linka 800 11 33 55). Při žádosti uvede žadatel naši značku (číslo jednací) uvedenou v úvodu tohoto stanoviska. Povinnost kontroly se vztahuje i na plynárenské zařízení, které nebylo odhaleno. O provedené kontrole bude sepsán protokol. Bez provedené kontroly nesmí být plynárenské zařízení a plynovodní přípojky zasypány. V případě, že nebudou dodrženy výše uvedené podmínky, je stavebník povinen na základě výzvy provozovatele plynárenského zařízení a plynovodních přípojek, nebo jeho zástupce doložit průkaznou dokumentaci o nepoškození plynárenského zařízení a plynovodních přípojek během výstavby nebo provést na své náklady kontrolní sondy v místě styku stavby s plynárenským zařízením a plynovodními přípojkami.
- 11) Plynárenské zařízení a plynovodní přípojky budou před zásypem výkopu řádně podsypány a obsypány těžkým pískem, bude provedeno zhutnění a bude osazena výstražná fólie žluté barvy, vše v souladu s ČSN EN 12007-1-4,

TPG 702 01, TPG 702 04.

12) Neprodleně po skončení stavební činnosti budou řádně osazeny všechny poklopy a nadzemní prvky plynárenského zařízení a plynovodních přípojek.

13) Poklopy uzávěrů a ostatních armatur na plynárenském zařízení a plynovodních přípojkách, vč. hlavních uzávěrů plynu (HUP) na odběrném plynovém zařízení udržovat stále přístupné a funkční po celou dobu trvání stavební činnosti.

14) Případné zřizování staveniště, skladování materiálů, stavebních strojů apod. bude realizováno mimo ochranné pásmo plynárenského zařízení a plynovodních přípojek (není-li ve stanovisku uvedeno jinak).

15) Bude zachována hloubka uložení plynárenského zařízení a plynovodních přípojek (není-li ve stanovisku uvedeno jinak).

16) Při použití nákladních vozidel, stavebních strojů a mechanismů zabezpečit případný přejezd přes plynárenské zařízení a plynovodní přípojky uložení panelů v místě přejezdu plynárenského zařízení.

Platí pouze pro území vyznačené v příloze tohoto stanoviska a to 24 měsíců ode dne jeho vydání.

V případě dotčení pozemku v majetku společnosti GasNet, s.r.o. je třeba dále projednat smluvní vztah k tomuto pozemku. Kontakt na projednání naleznete na adrese www.gasnet.cz/cs/kontaktni-system/, činnost "Smluvní vztahy - pozemky a budovy plynárenských zařízení", případně na NONSTOP zákaznické lince 800 11 33 55.

Za správnost a úplnost dokumentace předložené s žádostí včetně jejího souladu s platnými předpisy plně zodpovídá její zpracovatel. Stanovisko nenahrazuje případná další stanoviska k jiným částem stavby.

V případě další korespondence nebo jednání (např. změna stavby) uvádějte naši značku - 5002152779 a datum tohoto stanoviska. Kontakty jsou k dispozici na www.gridservices.cz nebo NONSTOP zákaznická linka 800 11 33 55.

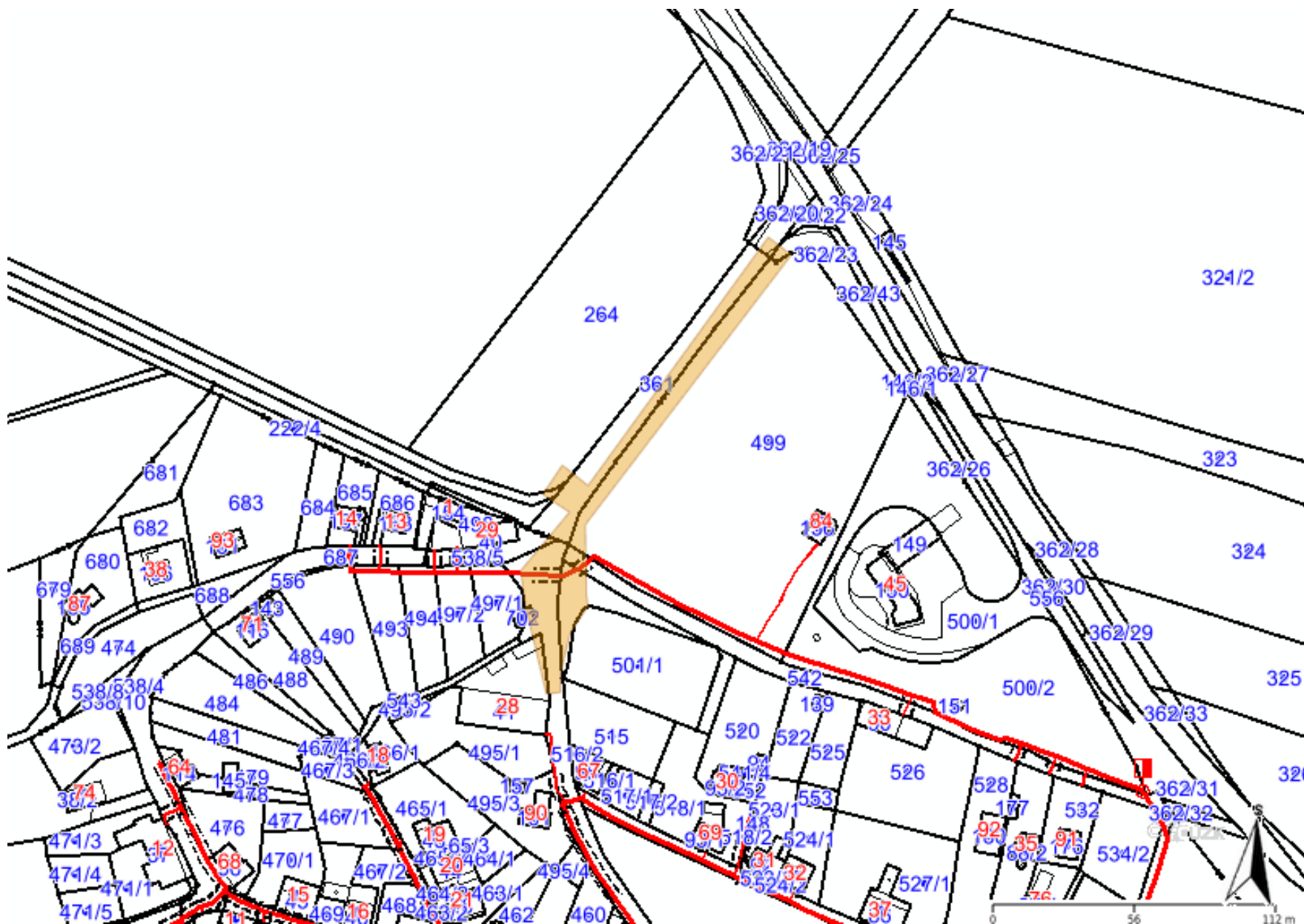


GasNet, s.r.o.
zastoupená společností GridServices, s.r.o., IČ 279 35 311
Miloš Vávra
Technik externích požadavků-Čechy
Oddělení zpracování ext. požadavků-Čechy
+420495563662
milos.vavra@gasnet.cz

Přílohy: Orientační zakres plynárenského zařízení, Detailní zakres plynárenského zařízení, Ověřená příloha žadatele,
Ověřená příloha žadatele

Příloha: Orientační zakres plynárenského zařízení. Tato příloha je nedílnou součástí stanoviska č. 5002152779 ze dne 03.06.2020.

Provozovatel DS: GasNet, s.r.o.; Stavebník: Obec Kuks , Kuks č.p. 12 , 54443 Kuks. K.ú.: Kuks , Stanovice u Kuksu.



Legenda:

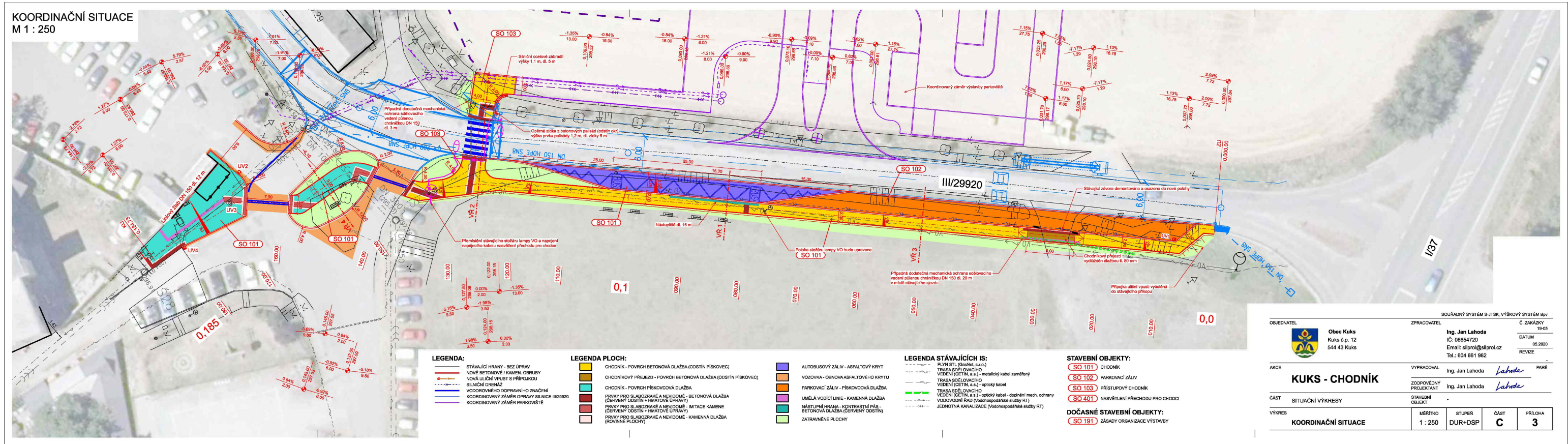
linie plynovodu	
	NTL
	STL
	VTL
	VWT
	nefunkční
	plánovaná stavba před realizací
	ve výstavbě, neuvedeno do provozu
	regulační stanice
	ochranné zařízení
	kabel
	elektropřípojka
	kabel protikorozní ochrany
	anodové uzemnění
	stanice katodové ochrany
	pásmo vlivu anodového uzemnění SKAO
	neplynovodní zařízení (linie/ bod)

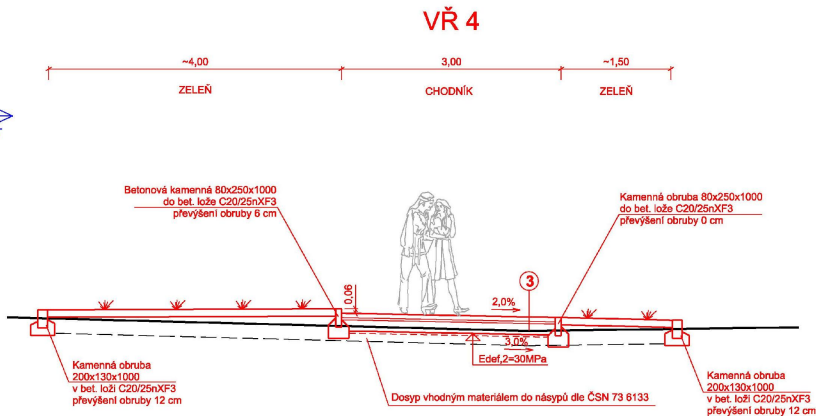
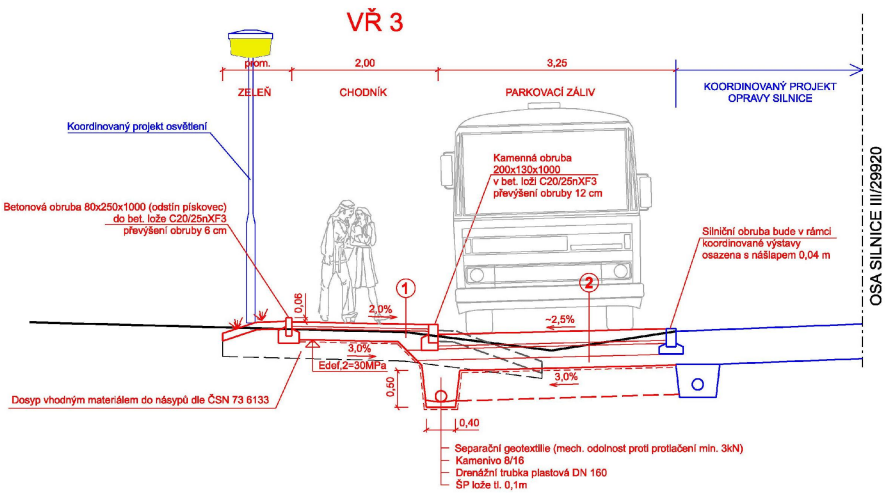
Provozovatel DS: GasNet, s.r.o.; Stavebník: Obec Kuks , Kuks č.p. 12 , 54443 Kuks. K.ú.: Kuks , Stanovice u Kuksu.



Legenda:

	linie		ochranné zařízení		neplynovodní zařízení (linie/bod)
	NTL/ STL/ VTL/		kabel protikorozní ochrany		
	VWTL		kabel		
	plynovodu				
	nefunkční		elektropřípojka		anodové uzemnění
	plánovaná stavba před realizací				stanice katodové ochrany
	výstavba		regulační stanice		pásmo vlivu anodového uzemnění SKAO





- 3 Konstrukce chodníku - skladba D2-D-1-CH-PII dle TP 170**

SO 101				
Dlažba betonová 200x200 (odstín pískovcov)	DL	60 mm	ČSN 73 6131-1	
Ložní vrstva z drobného kaménka	L	30 mm	ČSN 73 6126-1; ČSN EN 13285	⇨ Edef,2 = 60 MPa
Štěrkoř	ŠDA Ø/32	150 mm	ČSN 73 6126-1; ČSN EN 13285	⇨ Edef,2 = 30 MPa
Seperáční geotextilie (mech. odolnost proti protlačení mín. 3 kN)				
Celkem		240 mm		

4 Konstrukce parkovacího závilu

SO 102				
Žulová dlažba 160x160x160	DL	160 mm	ČSN 73 6131-1	
Ložní vrstva z betonu	L	40 mm	ČSN 73 6126-1; ČSN EN 13285	
Vrstva ze směsi štěrku, cementem	SC Ø/32 C8/10	150 mm	ČSN 73 6124-1	⇨ Edef,2 = 80 MPa
Štěrkoř	ŠDA Ø/63	150 mm	ČSN 73 6126-1; ČSN EN 13285	⇨ Edef,2 = 45 MPa
Seperáční geotextilie (mech. odolnost proti protlačení mín. 3 kN)				
Celkem		600 mm		

V případě potřeby materiál aktivní zóny vozovky vyměněn v mocnosti 0,4 m ze ŠDA Ø/63
Seperáční geotextilie (mech. odolnost proti protlačení mín. 3 kN)


5 Konstrukce chodníku - skladba D2-D-1-CH-PIII z katalogu TP 170

SO 101				
Pískovcová kostka 8/11 (pískovcov krátkověrovského typu)	DL	80/110 mm	ČSN 73 6131-1	
Ložní vrstva z drobného kaménka	L	30 mm	ČSN 73 6126-1; ČSN EN 13285	⇨ Edef,2 = 60 MPa
Štěrkoř	ŠDA Ø/32	150 mm	ČSN 73 6126-1; ČSN EN 13285	⇨ Edef,2 = 30 MPa
Seperáční geotextilie (mech. odolnost proti protlačení mín. 3 kN)				
Celkem		~280 mm		

6 Konstrukce vozovky závilu autobusové zastávky odpovídající D1-N-8-PIII-III z TP 170

SO 101				
Asfalťový beton pro obrubné vrstvy	ACO 11+ S0/70	40 mm	ČSN EN 13108-1	
Spoj. posřtk asfalt. emulzí 0,3 kg/m ² (zb. poj.)	PS-C		ČSN 73 6129	
Asfalťový beton pro ložné vrstvy	ACL 16+ S0/70	60 mm	ČSN EN 13108-1	
Spoj. posřtk asfalt. emulzí 0,5 kg/m ² (zb. poj.)	PS-C		ČSN 73 6129	
Asfalťový beton pro podkladní vrstvy	ACL 16+ S0/70	50 mm	ČSN EN 13108-1	
Infiltrační posřtk asfalt. emulzí 1,0 kg/m ² (zb. poj.)	PH-C		ČSN 73 6129	
Vrstva ze směsi štěrku, cementem	SC Ø/32 C8/10	130 mm	ČSN 73 6124-1	⇨ Edef,2 = 80 MPa
Štěrkoř	ŠDA Ø/63	220 mm	ČSN 73 6126-1; ČSN EN 13285	⇨ Edef,2 = 45 MPa
Seperáční geotextilie (mech. odolnost proti protlačení mín. 3 kN)				
Celkem		600 mm		

V případě potřeby materiál aktivní zóny vozovky vyměněn v mocnosti 0,4 m ze ŠDA Ø/63
Seperáční geotextilie (mech. odolnost proti protlačení mín. 3 kN)

OBJEDMATEL		ZPRACOVATEL		SOUDRÁDNÝ SYSTÉM S-JTSK, VÝŠKOVÝ SYSTÉM BvB	
 <p>Obec Kuks Kuks č.p. 12 544 43 Kuks</p>		<p>Ing. Jan Lahoda IČ: 06654720 Email: silprol@silprol.cz Tel.: 604 661 982</p>		<p>Č. ZAKÁZKY 19-05 DATUM 05.2020 REVIZE</p>	
AKCE		VYPRACOVAL		PARÉ	
KUKS - CHODNÍK		Ing. Jan Lahoda <i>Lahoda</i>			
		ZODPOVĚDNÝ PROJEKTANT			
		Ing. Jan Lahoda <i>Lahoda</i>			
ČÁST	STAVEBNÍ ČÁST	STAVEBNÍ OBJEKT	SO 101 - CHODNÍK A AUTOBUSOVÁ ZASTÁVKA SO 103 - PŘÍSTUPOVÝ CHODNÍK		
VÝKRES	VZOROVÉ PŘÍČNÉ ŘEZY	MĚŘÍTKO 1 : 50	DUR+DSP	ČÁST D1	PŘÍLOHA 4